

Занятие 3,4

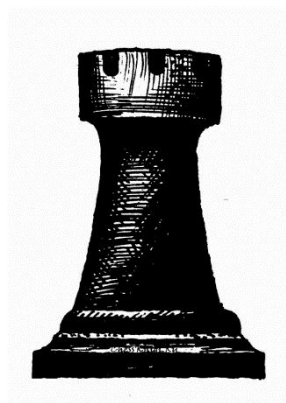
Ладья. Ход. Нападение. Защита. Взятие.

Приступаем к изучению ходов фигур. Но не всех сразу, по несколько занятий на одну фигурку. Можно начать с изучения пешки. Но я предпочитаю рассказать детям сначала про линейные фигуры (ладью, слона, ферзя), а потом изучать с ними остальные фигуры.

Итак, начнём с ладьи. Для изучения ладьи одного занятия будет недостаточно. Как минимум два, а то и три. Пока дети чётко не освоят одну фигуру, не стоит приступать к изучению следующей.

Показываем детям ладью. Выглядит шахматная ладья и на демонстрационной и на шахматной досках одинаково – это фигура похожа на крепостную башню. Иногда у нее на голове есть небольшие зубцы, которые выглядят как небольшие кирпичики.

Шахматная ладья - ее названия - Тура, Крепость, Башня



Во многих странах Востока шахматную ладью очень любили, так как считали ее самой сильной фигурой. Она не всегда стояла, как крепость, на месте. Была и боевой колесницей – Ратхи – самым грозным оружием того времени, носилась по полям и по доске.

А в Иране шахматную ладью даже называли Судьбой – Рухом. Птица Рух – покровительница войска, появлялась на самых важных участках сражения и могла в любой момент решить судьбу шахматной битвы.

Повоевав, войско всегда возвращалось в город и зиму проводило за высокими крепостными башнями. Иногда башни брали с собой, ставили на колеса и получался

настоящий Гуляй-город. Ехала такая крепостная башня на колесах по полям и дорогам.

Под особо большие башни подкладывали толстые бревна и катили. Сотня солдат из пушек поливала огнем врага. Сзади за крепостными стенами пряталось остальной войско, готовое наскочить и атаковать врага в любой момент. Появление таких гуляющих крепостей в армии шаха было совершенно неожиданным для врага.

Во всех странах эта шахматная фигура так и называется: Крепость, Башня, Тура (многие дедушки эту фигуру как раз так и называют), привыкли и отвыкнуть не могут.

На востоке фигура рух была очень похожа на русскую лодку, ладью, вот ее ладьей на Руси и назвали. Теперь шахматная ладья больше похожа на башню, но называют ее по-прежнему.

Рассказываем стих

Видимо, ладья упряма,

Если ходит только прямо,

Не петляет - прыг да скок,

Не шагнет наискосок.

Так от края и до края

Может двигаться она.

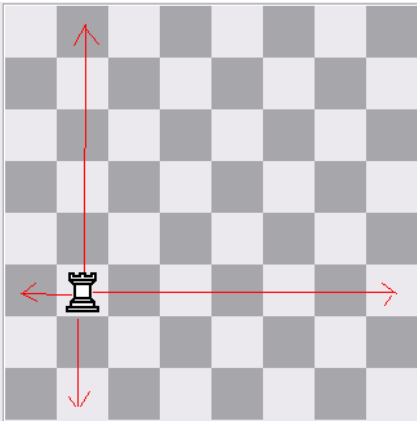
Эта башня боевая

Неуклюжа, но сильна.

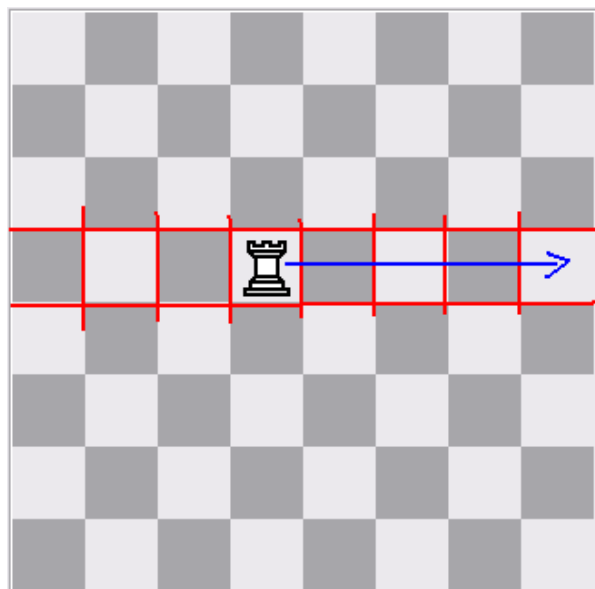
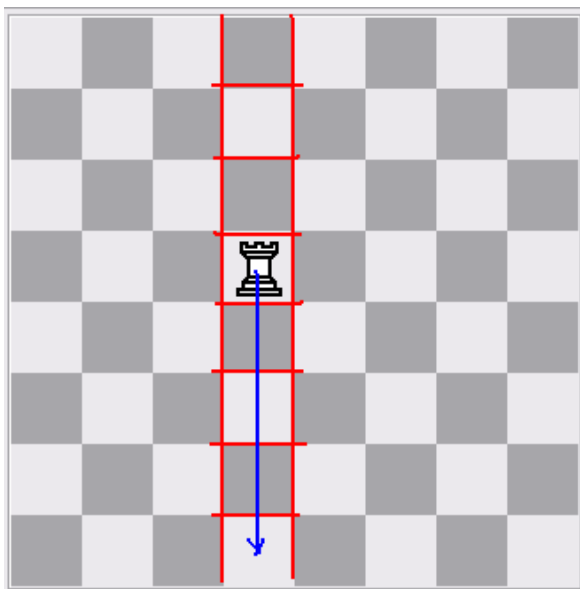
Шаг тяжёлый у ладьи,

В бой скорей её веди.

Далее ставим на доску 4 ладьи в их начальное положение, детям говорим, что тут у них домики, отсюда ладьи начинают игру. А сейчас рассмотрим ладью подробнее. Оставляем на доске одну ладью, ставим её в центр. Говорим, что ладья может двигаться только по вертикали вверх и вниз и по горизонтали влево и вправо. (Повторяем, что такое вертикаль и горизонталь). Демонстрируем как.



Вводим понятие «ход». Ход – это передвижение фигуры с одной клетки на другую. Каждая фигура имеет свой способ передвижения по шахматной доске. Ладья может ходить только по вертикали и горизонтали на любое количество клеток. За один ход ладья может передвинуться только по одной линии, только в одном направлении. Демонстрируем это детям. Как ладья ходит на одну клеточку или на несколько за один раз. Если ладья походила по вертикали, а потом по горизонтали – значит она сделала два хода. Напоминаем, что в игре соперники ходят по очереди. За один раз в игре можно сделать только один ход. (Ещё полезно будет сказать, что любая фигура начинает ход из центра клеточки и останавливается после совершения хода в центре клеточки. Некоторые дети ходят по линиям между клеток.) Можно провести аналогию с паровозиком – сказать что ладья ездит на паровозике по рельсам и может остановиться на любом месте рельс.



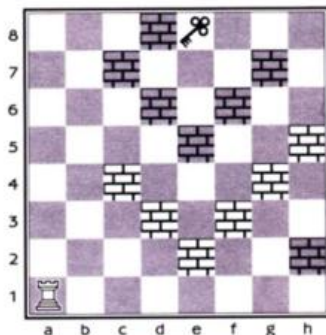
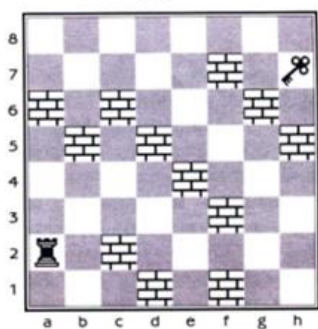
И поездить ладьёй по «рельсам» при этом приговаривая «чучух-чучух». Говорим, что если ладья будет ездить не по рельсам, она попадёт в аварию. Дети сочувствуют ладье и лучше усваивают материал. (Некоторые дети упорно понимают один ход, как передвижение фигуры только на одну клеточку. Нужно проследить, чтобы это ошибочное понятие у них не укоренилось. Ладья за один ход может походить как на одну клеточку, так и на несколько. И ребёнок решает, где ей лучше остановиться.)

Дальше ставим у ладьи на пути препятствие в виде своей и чужой фигуры. Объясняем, что через препятствие ладья перепрыгнуть не может. (Как паровозик по рельсам не прыгает через препятствия). Вводим понятия «нападает», «защищает». Когда у себя на пути ладья «видит» свою фигуру – мы говорим, что ладья её защищает. Если видит чужую фигуру - говорим, что нападает. Если ладья нападает на чужую фигуру, то следующим ходом она может её взять (с детьми удобней использовать слово побить, «съесть»). При этом она встанет на ту клетку, где стояла чужая фигура и чужая фигура убирается с доски. Такой ход называется «взятием».

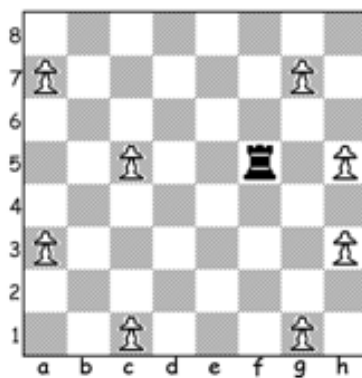
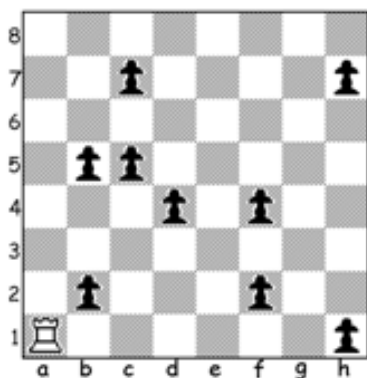
Здесь ладья защищает белого коня. Клеточки, куда она может походить выделены цветом	Здесь ладья нападает на чёрного коня. Клеточки, куда она может походить выделены цветом	Здесь ладья сделала ход и побила этого чёрного коня.
		

Бить фигуры не обязательно. Можно бить, а можно делать другой ход.

Дальше выполняем упражнения. Можно пройти ладьёй по лабиринтам. На доску ставится ладья и несколько препятствий в виде магнетиков. (Можно сказать, что эти препятствия – мины). А также ставится конечная цель, куда в итоге должна попасть ладья кратчайшим путём. Вычисляем заранее, сколько ходов составляет кратчайший путь, и наливаем из игрушечной леечки ладье в паровозик топлива ровно на это количество ходов. Упоминаем, что это упражнение, а не игра друг с другом, поэтому ходы мы здесь будем делать подряд. Предлагаем ребёнку добраться до цели. Громко вслух считаем ходы. Если ребёнок сделал заданное количество ходов, но не добрался до цели – паровозик останавливается, и ладья дальше проехать не может – нет топлива. Ставим ладью на место, ищем ошибку, снова наливаем топлива и ищем все вместе короткий путь. Лабиринты очень нравятся детям. При расстановке лабиринтом на демонстрационной доске можно также поиграть в «почтальона».

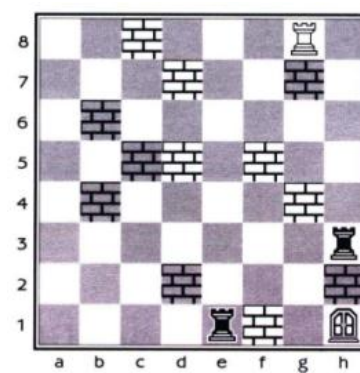
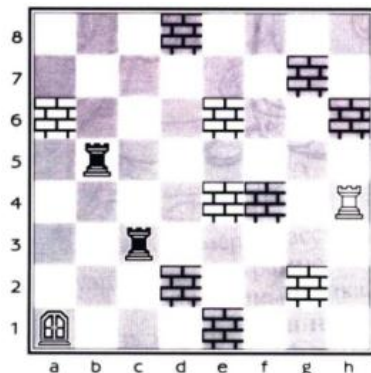
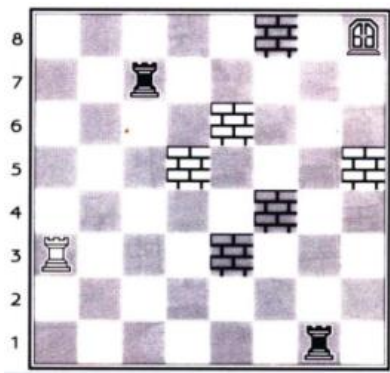


Очень полезны также задания, где нужно ладьёй побить по очереди все фигуры (в этом задании они НЕ ходят, ходит только ладья). Тут надо утонить, что каждым ходом обязательно бьётся фигуркам и просто так на пустую клеточку ходить в этом задании нельзя (не делать «холостых» ходов).

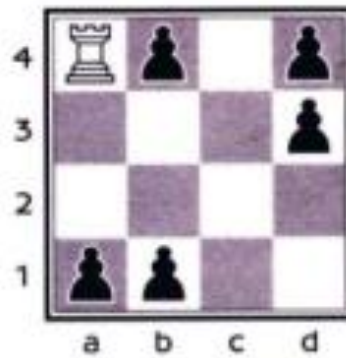
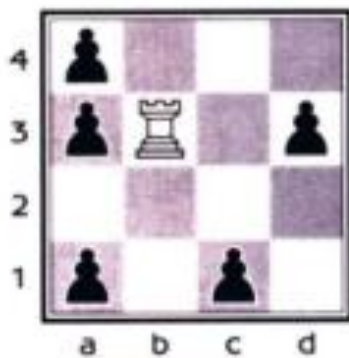
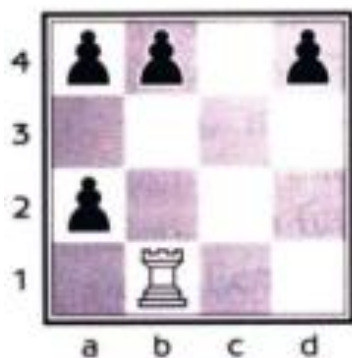


Это задание можно усложнить, добавив к вражеским ещё и свои фигуры. И теперь ребёнок должен вспомнить и учитывать, что свои фигурки бить нельзя (и перепрыгивать, кстати, тоже).

Можно дать более сложные лабиринты. В задании ниже потребуется найти путь к цели не только более короткий, но и безопасный. В данном задании фигуры противника НЕ ходят. Перепрыгивать линии, по которым стреляют фигуры – можно, становиться на них – нельзя. Все достаточно просто. Задача явно является развитием лабиринта, но с добавлением фигур противника. Основная цель данного задания – начать видеть поля, на которые нельзя вставать, т.к. они под боем фигур противника. Опять же – детям 6-8 лет это сложно. Но тренируемо. Если же ребёнок допускает ошибку и ставит свою фигуру под удар вражеской фигуры, то мы разыгрываем небольшое представление. Хватаем ребёнка с возгласом «ам-ням-ням». Ребёнок воспринимает всё как игру в догонялки, и не переживает из-за своей ошибки, а также задаётся целью в следующий раз «стражникам» не попасться.



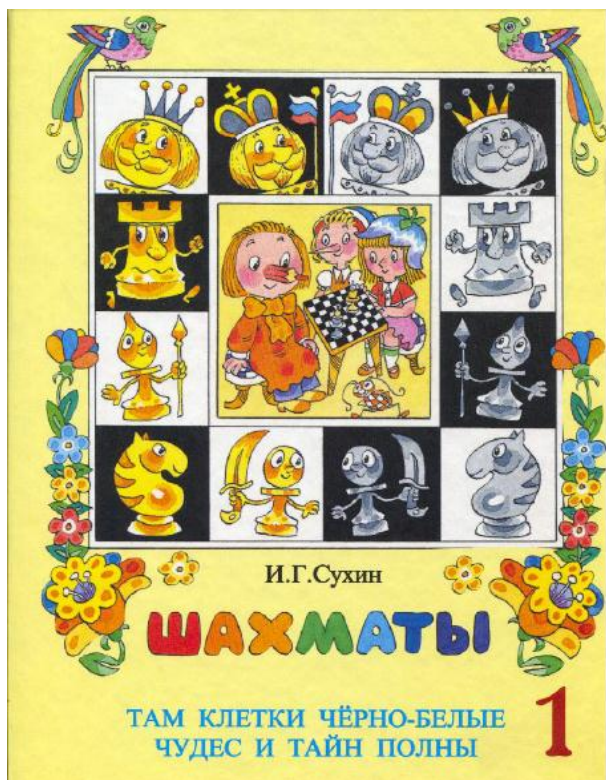
Также более сложным будет упражнение «мудрая ладья». Здесь также ладья должна по очереди побить все вражеские фигуры (которые также НЕ ходят), не делая при этом «холостых» ходов, но здесь будут возникать ситуации, когда надо будет выбирать, какую именно фигуру побить. И обязательно, прежде, чем начать, нужно будет мысленно рассчитать всё до конца.



Все эти задания с ладьёй, после того, как педагог рассказал и показал их на демонстрационной доске, ребёнок должен проработать сам. Расставить задание, используя свой персональный комплект шахмат (для расстановки препятствий можно использовать комплект шашек) и своей рукой показать все ходы ладьёй. Если такой возможности нет, то задания выдаётся напечатанным на бумаге и ребёнок показывает маршрут ладьи, рисуя его карандашом. В таком случае надо попросить ребёнка, чтобы он не рисовал маршрут сразу, а сначала провёл ладью по нему пальчиком.

Огромное множество заданий можно найти в этой книге

А также в этой книге.



А также хорошие интересные задания и тематические раскраски есть в этой книге



Этими учебниками советую пользоваться при подготовке материала к урокам на первом году обучения шахматам.