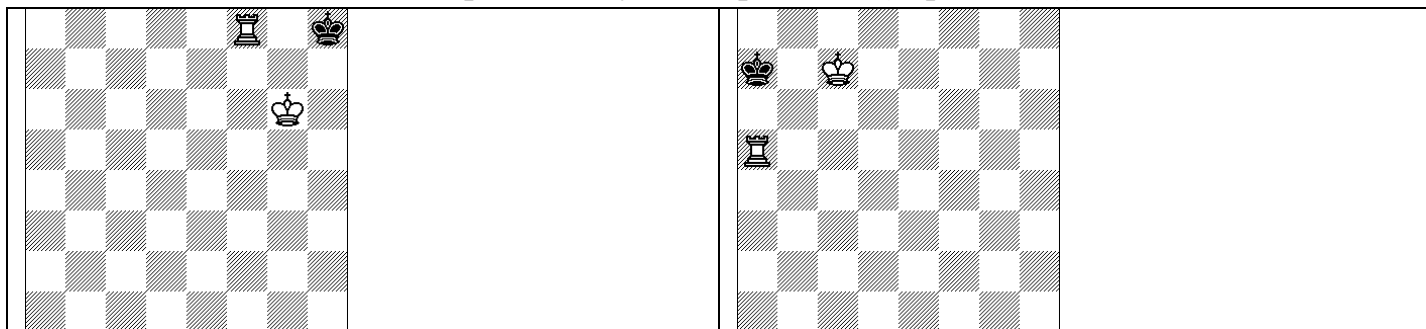


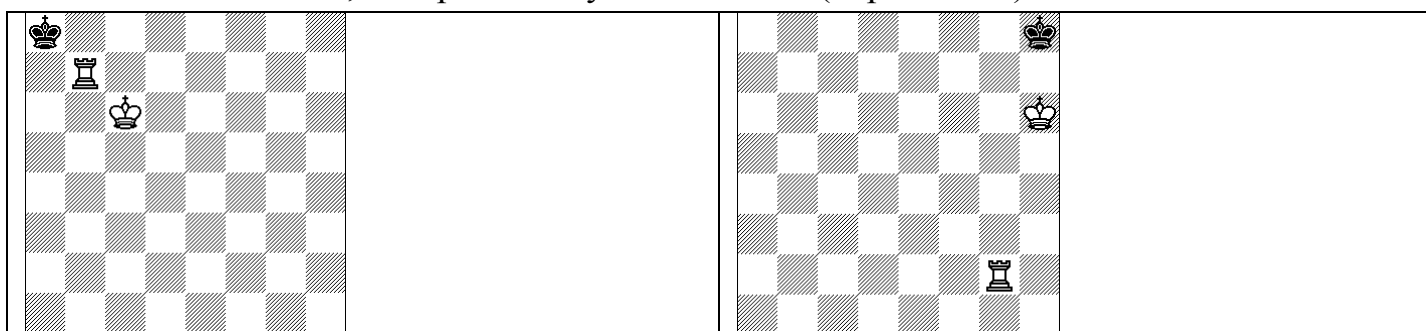
Занятие №22 Мат одинокому королю одной ладьёй. Оппозиция.

Ладья намного слабее ферзя, поэтому ей не под силу не только одной поставить мат вражескому королю, но даже и оттеснить его на край доски. С самого начала ей должен помогать король.

Финальные позиции, к которым мы будем стремиться (королю мат):



Финальные позиции, которых мы будем избегать (королю пат):

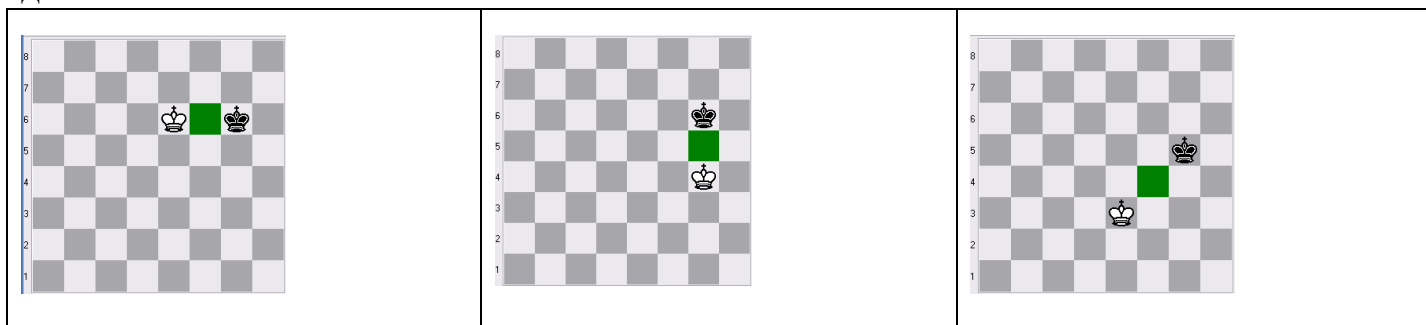


План постановки мата королём и ладьёй одинокому королю:

1. Оттеснить короля в угол доски.
2. Расположить короля на расстоянии хода коня от углового поля.
3. Поставить мат.

Оттеснение осуществляется при помощи сплоченных действий ладьи и короля, которые постепенно отбирают у короля соперника возможные ходы, пока у него не останется всего 2 клетки. Далее король должен прийти на расстояние хода коня от углового поля. Когда же король соперника оказывается в самом углу, объявляется мат по крайней горизонтали или вертикали.

Оттеснять короля в угол нам поможет ОППОЗИЦИЯ. Оппозиция – это расположение королей друг напротив друга через одно или несколько полей. В нашем случае короли должны стоять друг напротив друга через одну клетку по горизонтали, вертикали или диагонали.



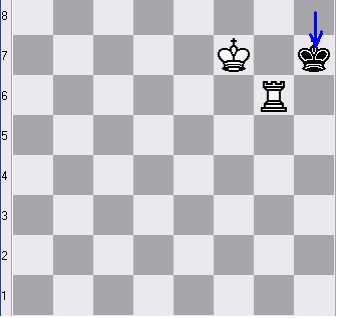
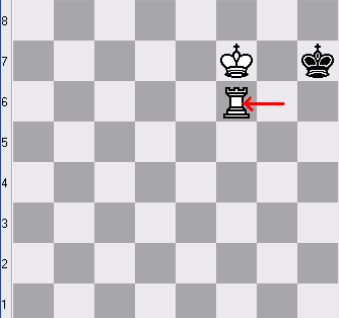
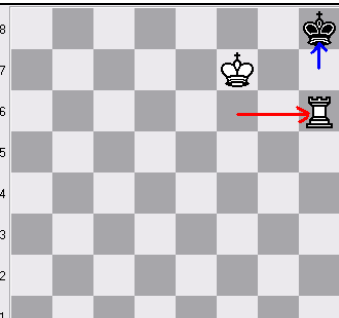
Рассмотрим подробно на примере.

<p>1.</p> 	<p>Исходное положение. Чёрный король находится в самой выгодной позиции – в центре доски. И сам на край доски он идти ну никак не хочет.</p>
<p>2.</p> 	<p>Ладья берёт под контроль четвёртую горизонталь, в распоряжении чёрного короля остаётся на половину доски меньше. (Вспомним «сторожа» в линейном мате)</p>
<p>3.</p> 	<p>Одна ладья не справится, нужна помощь короля.</p>
<p>4.</p> 	
<p>5.</p> 	<p>Сравним это положение с исходным: ладья на e4 ограничивает чёрного короля по 4й горизонтали и по вертикали e. У чёрного короля уже незначительная территория (дворик) вблизи углового поля h8, куда его и будут оттеснять белые.</p>
<p>6.</p> 	<p>Уменьшаем «дворик» ходом ладьи. Защита белым королём позволяет ладье это сделать.</p>
<p>7.</p> 	<p>После хода чёрным королём на g6 не получается сразу сыграть ладьёй на f5 и отрезать «дворик» по пятой горизонтали. Поэтому белый король становится в оппозицию к чёрному. Оппозиция у нас диагональная – между королями одна клеточка по диагонали.</p>

<p>8.</p> 	<p>Чёрный король упрямо не даёт уменьшить свой «дворик» и белый король снова становится в оппозицию, на этот раз горизонтальную – между королями одна клеточка по горизонтали.</p>
<p>9.</p> 	<p>Теперь ладья смогла уменьшить «дворик», отрезав его по пятой горизонтали.</p>
<p>10.</p> 	<p>И снова белый король становится в оппозицию, пока у ладьи нет возможности уменьшить «дворик».</p>
<p>11.</p> 	<p>А сейчас ладья «дворик» уменьшает. Он становится совсем маленький – всего 3 клеточки.</p>
<p>12.</p> 	<p>Чёрный король сопротивляется! Не даёт ладье ещё уменьшить дворик и сам встал в оппозицию. В таком случае надо сделать ВЫЖИДАТЕЛЬНЫЙ ход – походить королём, защищая ладью. Подождём, пока чёрный король уйдёт на другую клетку, чтобы снова уменьшить «дворик».</p>
<p>13.</p> 	<p>Чёрный король походил, и ладья снова уменьшила «дворик». Теперь он очень маленький – всего две клеточки. Дальше уменьшать его нельзя – а то будет пат, а мы хотим выиграть. Поэтому больше дворик не уменьшаем, а приступаем ко второму пункту нашего плана - <i>Расположить короля на расстоянии хода коня от углового поля</i></p>

 <p>14.</p>	 <p>15.</p>	<p>С этим справились быстро. Теперь чёрному королю придётся походить в угол, где он получит мат.</p>
 <p>16.</p>		<p>МАТ! Ладья нападает на чёрного короля, а белый король ей помогает – сторожит чёрного короля, чтобы ему некуда было спастись.</p>

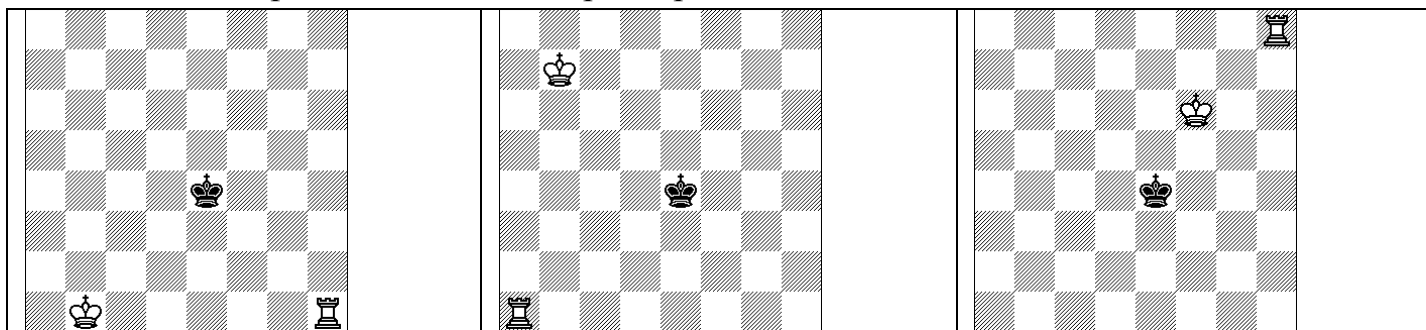
Иногда бывают позиции, где после того как наш король расположился на расстоянии хода коня от углового поля, сразу поставить мат нельзя. Такое бывает, если ответным ходом чёрный король ходит не в угол, а наоборот, из угла.

	<p>В таком случае мы делаем выжидательный ход ладьёй, при этом не уменьшая дворик для чёрного короля.</p>
	<p>Ладья походила на поле f6, при этом она продолжает сторожить шестую горизонталь. А как же вертикаль g? А вертикаль g сторожит белый король! И чёрному королю придётся уходить на поле h8, ведь это единственный доступный ему ход.</p>
	<p>И здесь он получает мат!</p>

Ставить мат одной ладьёй труднее, чем ферзём. Но научиться этому необходимо, так как будет обидно, имея преимущество в ладью над соперником не суметь поставить мат и получить ничью.

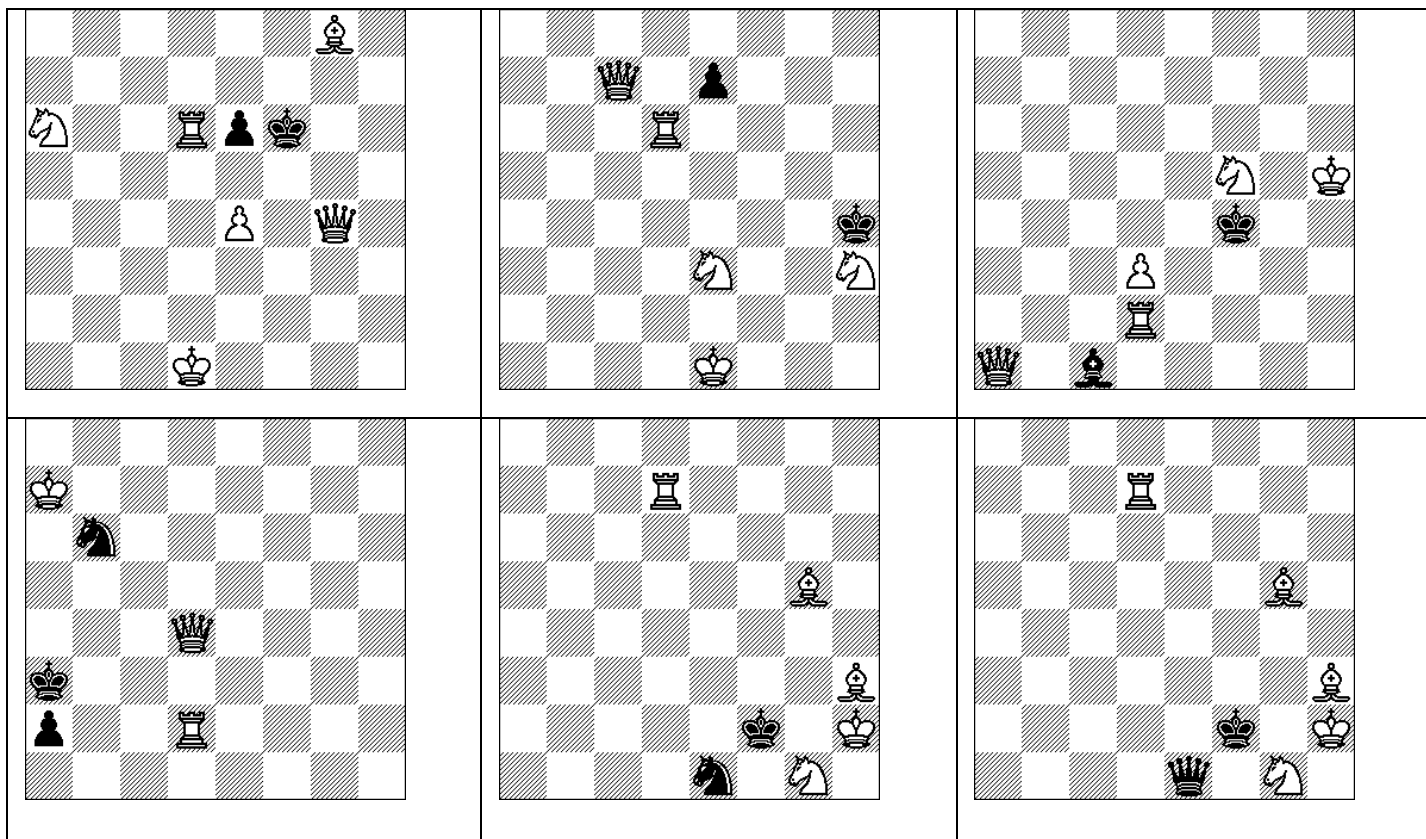
Вспомним ещё раз, как мы ставили мат ладьёй и королём. Сначала мы отрезали линию перед вражеским королём. Потом привели на помощь ладье своего короля. Наш король и наша ладья сначала находились в центре, и вражеского короля был большой дворик. Но ладья постепенно этот дворик уменьшала, пока он не стал равен двум клеточкам. А наш король ей всё время помогал – постоянно защищал. А ещё делал ход тогда, когда ладья сторожила дворик и не могла его уменьшить – становился в оппозицию или делал выжидательный ход. И в конце сторожил чёрного короля, когда ладья ставила мат.

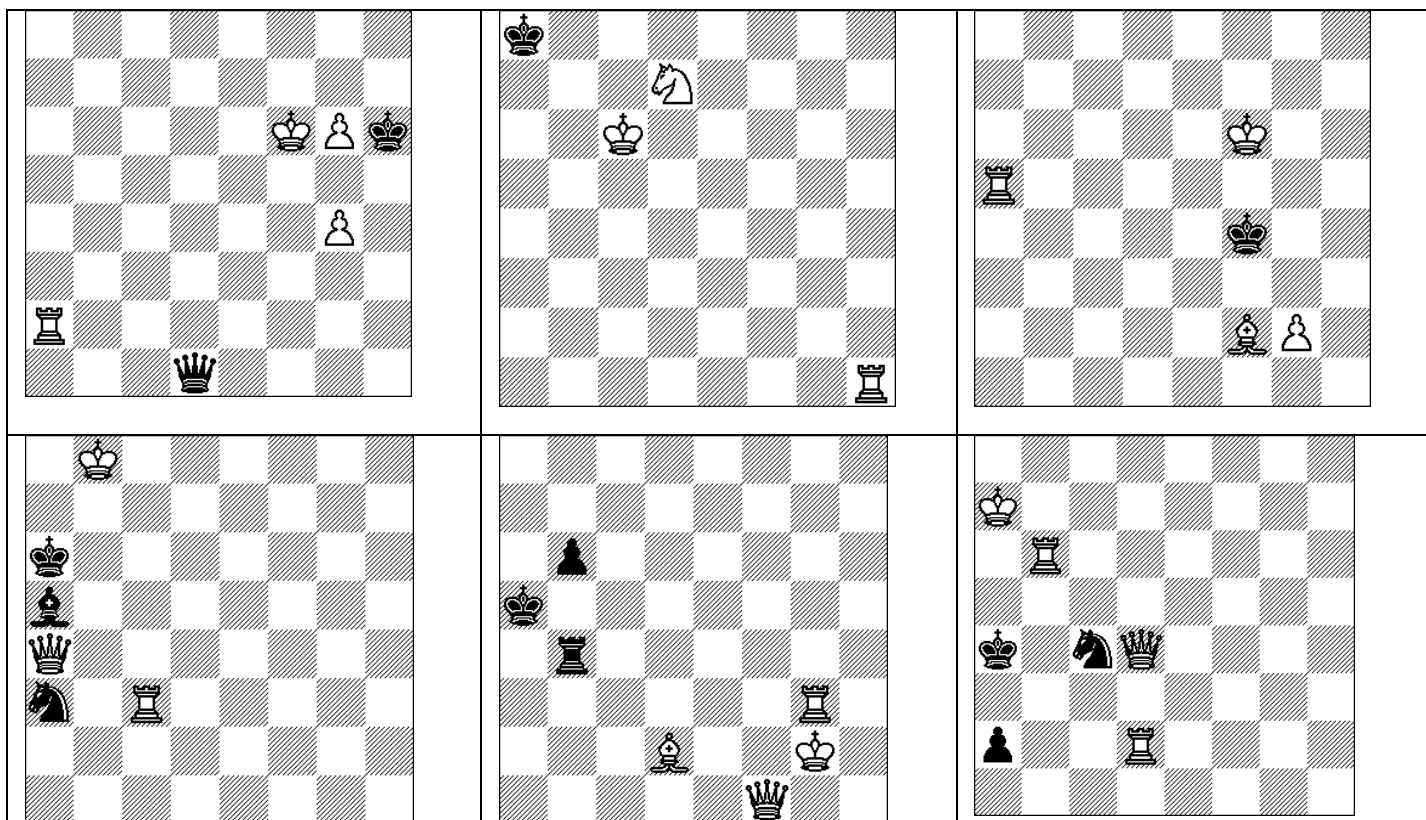
Далее для закрепления изученного материала играем друг с другом в матование одинокого короля. Дети садятся парами, расставляют у себя на досках позиции, в которых белые должны поставить чёрным мат ладьёй при помощи короля. Каждую позицию играют два раза – один раз белыми и один раз чёрными. Белые выигрывают, если поставят мат. Если у чёрных получится побить белую фигуру – выигравшими объявляются чёрные. Позиции для разыгрывания:



Решаем задачи:

Ход белых. Мат в 1 ход:





Ход белых. Мат в 2 хода.

