

## Занятие № 32 Атака на рокированного короля.

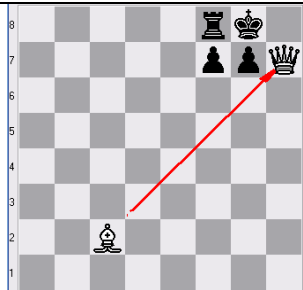
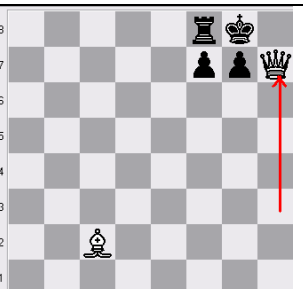
На этом занятии займёмся схемами атаки, нацеленной на позицию короткой рокировки.

В большинстве партий короли рокируют в короткую сторону. Убежище короля получается во многих случаях компактней, да и покрепче.

На диаграммах будут обозначены лишь фигуры, наносящие заключительный удар. Это и есть схемы. Освоив механизм атакующих фигур, дети смогут без труда отличать их в толчее любой реально сложившейся ситуации.

На следующих четырёх схемах показано одновременное нападение двух фигур на единожды защищённый пункт королевского замка. Два удара против одной защиты – это приводит к успеху.

### №1

 A chessboard diagram showing a king on g8, a rook on h8, and three pawns on f7, g7, and h7. A white queen is on e3 and a white bishop is on d2.	 A chessboard diagram showing the same position as 1:1, but with a red arrow pointing from the white queen on e3 to the square h7.
 A chessboard diagram showing the same position as 1:1, but with a red arrow pointing from the white bishop on d2 to the square h7.	 A chessboard diagram showing the same position as 1:1, but with a red arrow pointing from the white queen on e3 to the square h7.

Нападение ферзя на пункт h7 можно осуществить как по диагонали, так и по вертикали  
Если ход чёрных, они без труда отражают угрозу по диагонали – ходом пеки на g6 или ходом пешки на f5, преграждая ферзю дорогу к пункту h7. Угрозу по вертикали чёрные могут отразить теми же ходами (преграждая дорогу слону – ферзь останется без помощника), а также ходом пешки на h6 (преграждая дорогу ферзю)

### №2

 A chessboard diagram showing a king on g8, a rook on h8, and three pawns on f7, g7, and h7. A white queen is on e3 and a white rook is on d1.	 A chessboard diagram showing the same position as 2:1, but with a red arrow pointing from the white rook on d1 to the square h7.
--	--

Защититься от мата чёрные могли бы ходом пешки на g6.

### №3

		<p>Здесь отражает угрозу ход пешки на h6/</p>
--	--	---

#### №4

		<p>Диаграмма показывает совместную атаку ферзём и пешкой. Белые играют пешкой на f6. Теперь пешка g7 атакована дважды. Если белый ферзь её побьёт, чёрному королю будет мат. Выбора нет, белую пешку нельзя побить своей пешкой – сзади король.</p>
		<p>Придётся от мата спасаться ходом пешки на g6, открывая ворота. На это следует ход ферзём на h6! И крепость превратилась в темницу для короля.</p>
		<p>Он никуда не сможет убежать и неизбежно получает мат</p>

#### №5

		<p>На диаграмме ещё один случай атаки позиций короткой рокировки, но уже не лобовым ударом, а с фланга</p>
--	--	--

		<p>Один нападающий побит, но за его гибель мстит другой. Снова чёрная крепость оказалась темницей – чёрные пешки отрезали отступление своему королю.</p>
--	--	--

При своём ходе чёрным стоит только продвинуть любую свою пешку и король станет дышать свободнее – мата по последней горизонтали уже не будет. Про такое движение пешки говорят – «открыть форточку».

А может, лучше открыть форточку заранее и навсегда предотвратить угрозу мата по последней горизонтали? Но любое продвижение пешек ослабляет королевскую крепость!

№6

		<p>Чёрные неудачно «открыли форточку» ходом пешки на f6. Это позволяет белым ладьям осуществить матовую атаку с фланга.</p>
		<p>Ладьи, действуя в паре, могут стать колоссальной силой, особенно если они ворвались на предпоследнюю горизонталь, где расположены вражеские пешки.</p>

Вот ещё примеры матовой атаки ослабленной королевской позиции. Атакуют ладья и слон.

№7

		<p>Ладья под защитой слона атакует чёрного короля</p>
--	--	---

		<p>Здесь для нападения используется изученный нами тактический приём – вскрытый шах. Походила белая ладья, а шах чёрному королю от белого слона. Спасти короля от шаха может только чёрная ладья, что она и делает.</p>
		<p>Но ладья побита и королю мат.</p>

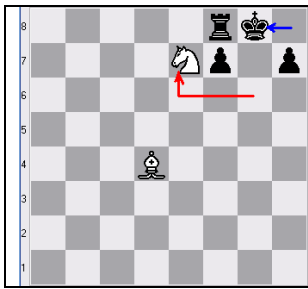
### №8

		<p>Слон атакует короля, его защищает ладья.</p>
		<p>Куда бы король ни убежал от шаха – ладья ходит на h4. И теперь на любой ответный ход чёрных белые ставят мат ладьёй на h8. Теперь уже ладью защищает слон.</p>

Пример взаимодействия коня и слона.

### №9

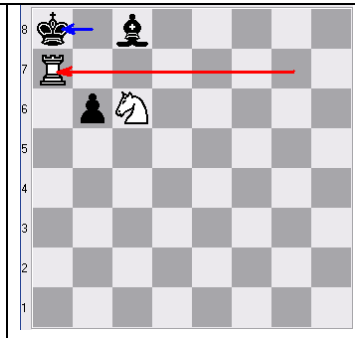
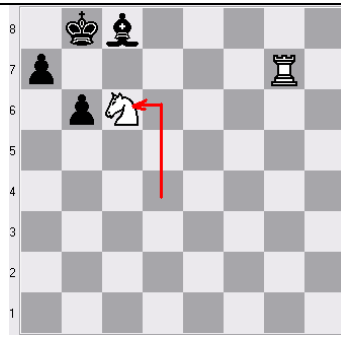
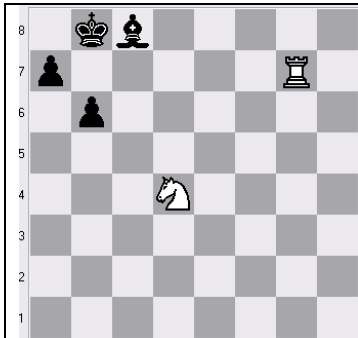
		<p>А здесь используется изученный нами тактический приём «двойной шах». Походил конь, а чёрному королю 2 шаха – от коня и от слона. От двойного шаха король может спастись только сам, походив на безопасную клетку.</p>
--	--	--



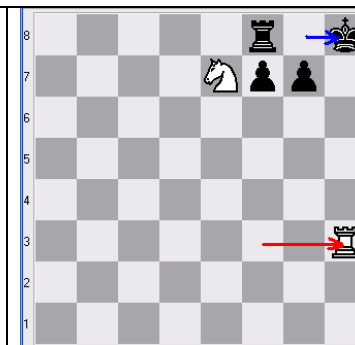
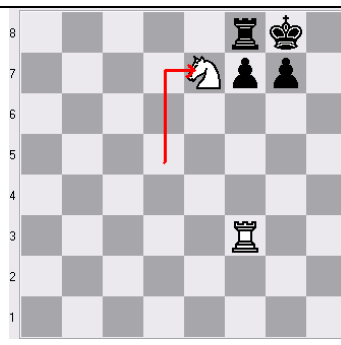
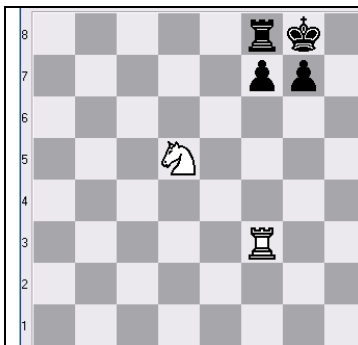
Но и эту последнюю клетку отбирает конь, делая своим ходом шах и мат чёрному королю.

И, в заключение, атаки конём и ладьёй.

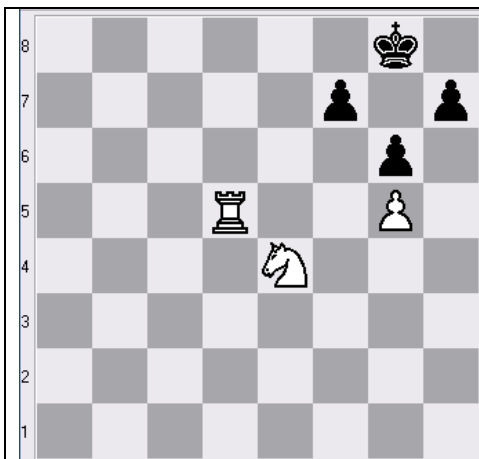
№10



№11



№12



Эта позиция чуть сложнее.

		<p>Ходом ладьи белые загоняют короля в клетку.</p>
		<p>А ходом коня запирают её. У чёрных есть теперь только один единственный ход – пешкой.</p>
	<p>Но от мата ладьёй он не спасает.</p>	

Покажите обязательно детям все эти матовые схемы. Они встретят их не раз и не два в своей практике. Эти схемы послужат им ориентирами. Пусть на доске на самом деле фигур бывает намного больше, чем в этих примерах. Но постепенно дети научатся находить среди них те, которые должны нанести решающий удар. И этому помогут схемы, с которыми вы их познакомили.

После демонстрации схем учителем, дети должны будут расставить их на своей доске и показать как в каждой из них ставится мат королю.