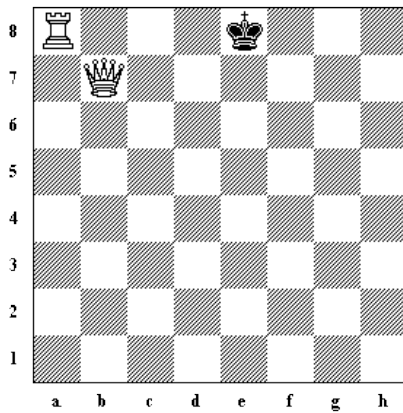


## Занятие №20 Мат одинокому королю ладьёй и ферзём

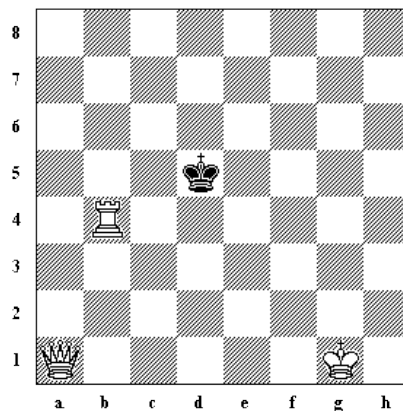
На этом занятии сначала повторим линейный мат двумя ладьями. Далее поменяем одну ладью на ферзя. Сначала поставим мат королю ладьёй и ферзём по тому же принципу, как мы ставили мат двумя ладьями.

Продemonстрируем финальное положение, которое должно у нас получиться

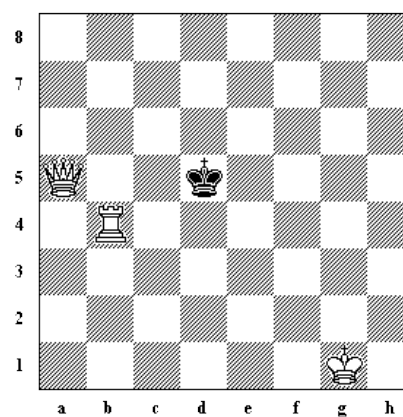


Ферзь (или ладья) подводит короля к краю доски, и ладья (или ферзь) ставит мат.

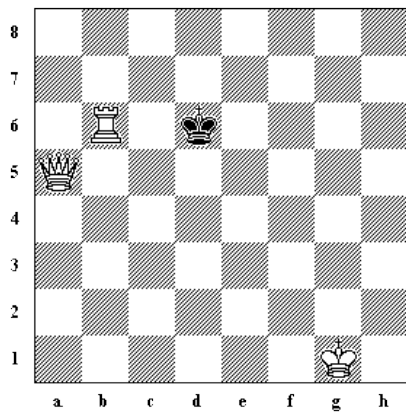
Если изначальное положение фигур на доске следующее:



то короля можно привести к краю доски следующим способом:

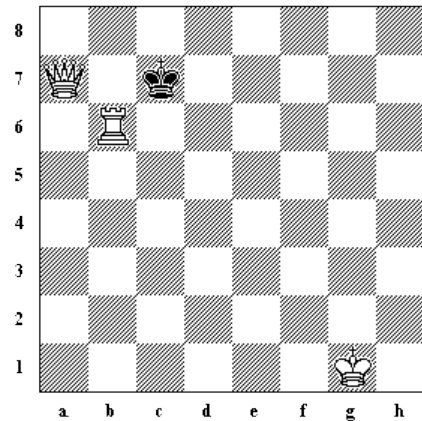


1. Ф a5+ - Кp d6



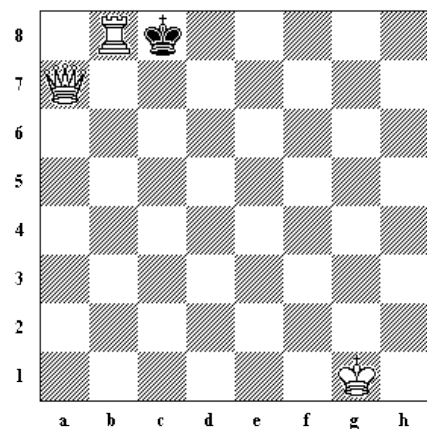
2. Л b6+ - Кр c7

Мы видим, что король попал на ладью.  
Но ладью защищает ферзь. Поэтому король побить её не сможет.



3. Ф a7+ - Кр c8

Ферзь также защищает ладью.



4. Лb8 мат!

И опять мы видим, что ладья под защитой ферзя.

Обратим внимание, что если мат ставят ладья с ферзём, то ферзю лучше стоять за ладьёй.

Тогда:

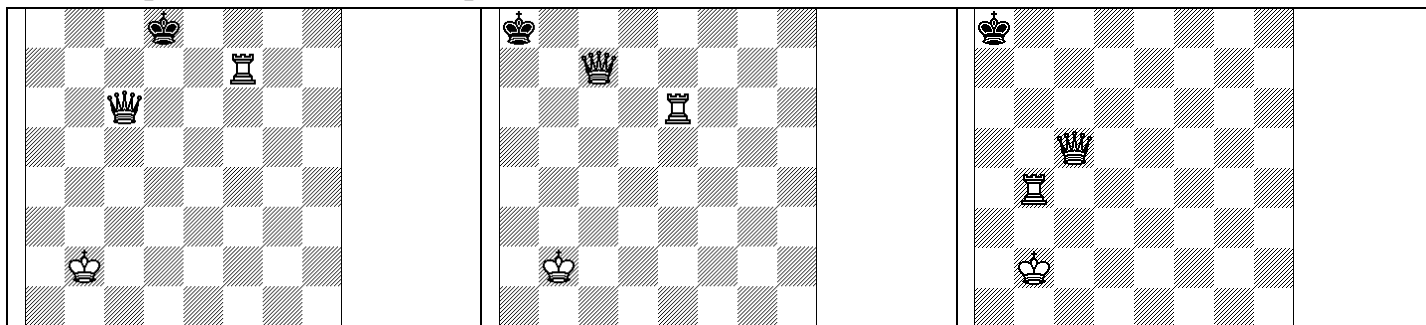
а) король не съест ладью, ферзь её защищает.

б) не надо перебрасывать ладью.

Техника в данном случае очень важна, нужно практиковаться, и ставить черного короля и белых ферзя и ладью в разные положения, пока не начнет получаться приводить короля к краю доски.

Заметим также, что если ставится мат ладьёй и ферзём, у неопытного шахматиста повышается опасность поставить не мат, а пат.

На диаграммах ниже ход чёрных. Пат.



Чтобы этого не произошло, выучим ещё один способ матования короля ладьёй и ферзём.

		<p>Начальная позиция</p>
		<p>И здесь мы не ставим сторожа, а сразу ставим шах. Король отходит. 1. Л f6 - Кр e5</p>
		<p>И мы теперь делаем взаимодействие ферзя и ладьи. Ладья становится под защиту ферзя и делает шах. Король отходит. 2. Л e6 - Кр f5</p>
		<p>Теперь ферзь становится под защиту ладьи и делает шах. Король отходит. 3. Ф e4 - Кр g5</p>

		<p>Ладья снова становится под защиту ферзя и делает шах. Король отходит.</p> <p>4. Л g6 - Кр h5</p>
		<p>И опять ферзь становится под защиту ладьи, но теперь чёрному королю мат.</p> <p>5. Ф g4 мат!</p>

При таком способе ладья с ферзём взаимодействуют, постоянно по очереди друг друга защищают и нападают на короля.

Так же следует показать ещё одну финальную позицию матования ферзём и ладьёй.

		<p>1. Ф g4 мат!</p> <p>Здесь мы тоже наблюдаем взаимодействие ферзя и ладьи. Ферзь встал под защиту ладьи и поставил мат.</p>
--	--	---

А теперь попробуем поставить мат двумя ферзями. Два ферзя – особо опасная ситуация, потому что здесь возрастает количество способов поставить пат. Нужно быть очень внимательным! Чтобы не поставить пат, делаем каждый ход с шахом. И не боимся подходить к королю, если видим что наш ферзь защищён. Приведём примеры матования двумя ферзями.

		<p>Начальная позиция</p>
		<p>Один из способов. Ставим мат ферзём на e4.</p>

	<p>Ещё один способ. Ставим мат ферзём на f6.</p>
--	--

Вот такие вот у нас ферзи сильные!

Далее для закрепления изученного материала играем друг с другом в матование одинокого короля. Дети садятся парами, расставляют у себя на досках позиции, в которых белые должны поставить линейный мат. Только теперь в позициях выставляем не двух ладей, а ладью с ферзём или двух ферзей. Каждую позицию играют два раза – один раз белыми и один раз чёрными. Белые выигрывают, если поставят мат. Если у чёрных получится побить белую фигуру – выигравшими объявляются чёрные.

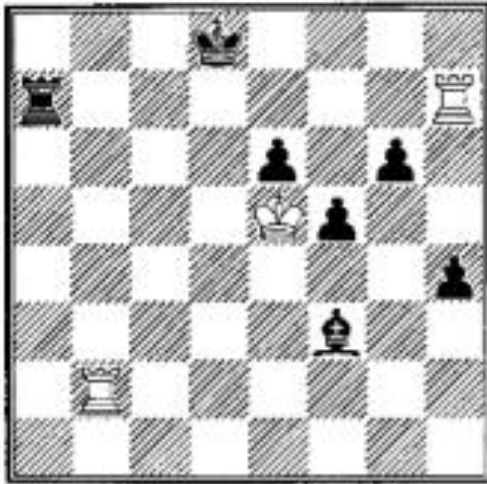

После того, как дети попрактикуются, можно дать им задачи на мат в один ход.

Белый треугольник – ход белых, чёрный треугольник – ход чёрных.

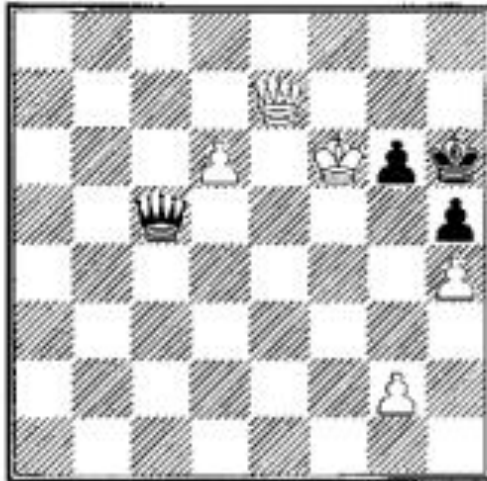
# Мат в 1 ход



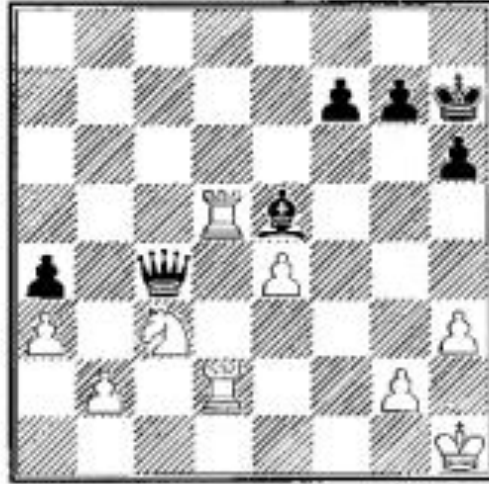
1



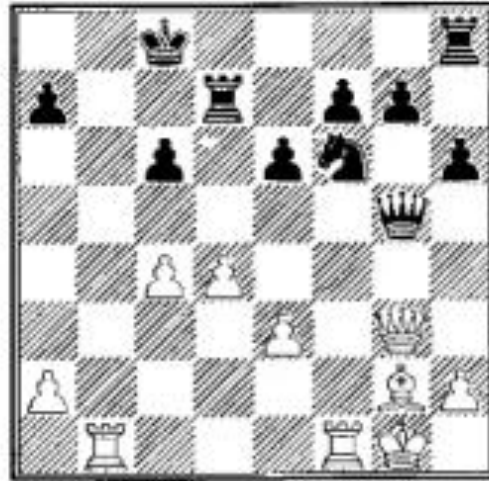
2



3

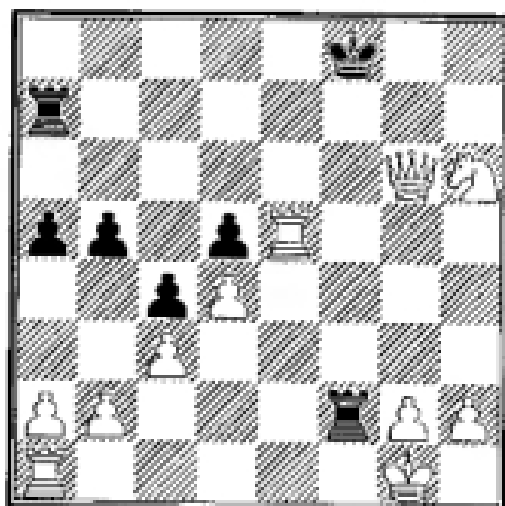


4

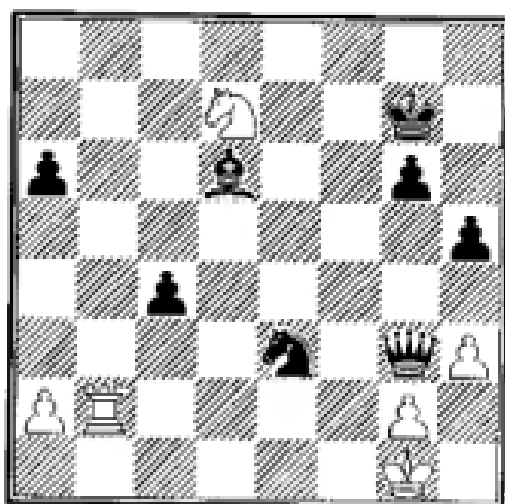




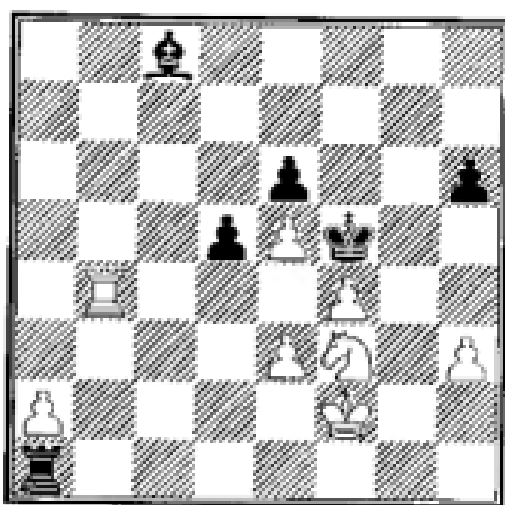
5



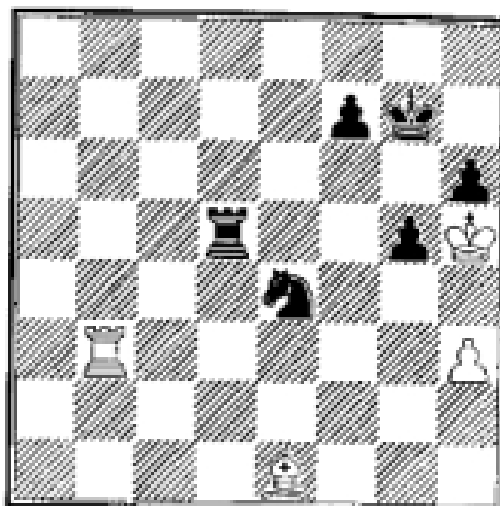
6



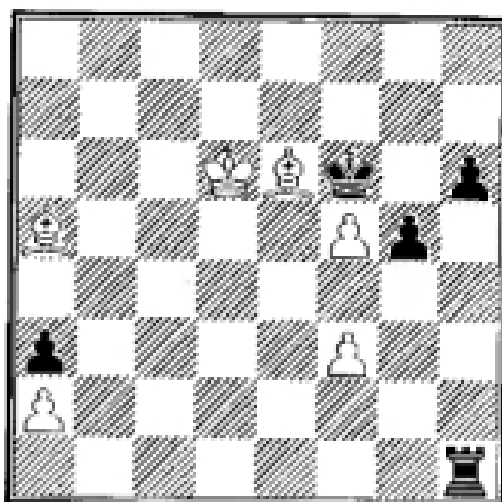
7



8



9



10

